
Arbeitsblatt 3 – Variable Length Subnet Masks

Variable Length Subnet Mask (VLSM) bezeichnet eine Methode, bei der Subnetze unterschiedlicher Größe innerhalb des gleichen Netzwerks ermöglicht werden.

Diese Technik erlaubt es, den zur Verfügung stehenden IP-Adressraum effizienter zu nutzen, indem Subnetze genau so groß gemacht werden, wie sie benötigt werden, anstatt sie in Größen zu zwingen, die durch das klassische Subnetting vorgegeben sind.

Mit VLSM kannst du also ein großes Netzwerk in kleinere Subnetze aufteilen, deren Größe sich nach dem tatsächlichen Bedarf richtet.

Historischer Kontext von VLSM und seine Bedeutung im Netzwerkdesign

Bevor VLSM in den 1980er Jahren mit **RFC 950** eingeführt wurde, war die Netzwerkgestaltung durch die starre Struktur der Netzklassen (Classful Networking) limitiert. Netzwerke wurden in Klasse A, B oder C eingeteilt, wobei jede Klasse eine feste Anzahl von Netz- und Hostadressen hatte. Dies führte oft zu einer ineffizienten Nutzung des IP-Adressraums, da viele Adressen ungenutzt blieben.

Mit der Einführung von **Classless Inter-Domain Routing (CIDR)** und VLSM wurde diese Einschränkung überwunden. Netzwerke konnten nun flexibler gestaltet werden, und ungenutzte Adressen konnten minimiert werden. Für die Netzwerktechnologie war dies ein bedeutender Schritt nach vorn, da es die Grundlage für das effiziente Routing und die Skalierbarkeit moderner Internetinfrastrukturen bildet.

Grundlagen der IP-Adressierung und die Beschränkungen ohne VLSM

Jedes Gerät, das mit einem IP-basierten Netzwerk verbunden ist, benötigt eine einzigartige **IP-Adresse**, um kommunizieren zu können. Eine IP-Adresse besteht aus 32 Bits und wird üblicherweise in vier Dezimalzahlen dargestellt, die durch Punkte getrennt sind (z. B. 192.168.1.1).

Ohne VLSM war die Aufteilung des IP-Adressraums in Subnetze durch die starren Regeln der Netzklassen begrenzt. Es gab nur drei Größen von Netzwerken - klein, mittel und groß -, was oft dazu führte, dass Unternehmen entweder zu viele oder zu wenige IP-Adressen zugeteilt bekamen. So konnte ein Klasse-C-Netz gerade einmal 254 Hosts unterbringen, während ein Klasse-A-Netz über 16 Millionen Adressen zur Verfügung stellte, von denen die meisten ungenutzt blieben.

Diese ineffiziente Allokation führte nicht nur zu einer schnellen Erschöpfung der verfügbaren Adressen, sondern auch zu unnötig großen Routing-Tabellen in den Routern, da jede Netzklasse als separates Netz behandelt werden musste. VLSM bietet eine Lösung für diese Probleme. Es ermöglicht Netzwerkadministratoren, die Größe eines Subnetzes genau auf den Bedarf abzustimmen, ohne durch die Grenzen der Netzklassengrößen eingeschränkt zu sein. Dadurch kann der IP-Adressraum weitaus effizienter genutzt und die Größe der Routing-Tabellen verringert werden.

Durch die effiziente Nutzung des Adressraums und die Flexibilität bei der Netzwerkgestaltung spielt VLSM eine entscheidende Rolle in der modernen Netzwerkarchitektur und ist eine grundlegende Fähigkeit für jeden Netzwerkadministrator.

Funktionsweise von VLSM

Der Unterschied zwischen traditionellem Subnetting und VLSM

Das Verständnis der Unterschiede zwischen traditionellem Subnetting und **Variable Length Subnet Mask (VLSM)** ist essenziell, um die Vorteile und Einsatzmöglichkeiten von VLSM vollständig zu erfassen. Traditionelles Subnetting teilt IP-Adressbereiche in Untergruppen (Subnetze) fester Größe auf. Dieser einheitliche Ansatz führt jedoch häufig zu einer ineffizienten Nutzung des IP-Adressraums. Beispielsweise könnte ein Netzwerksegment, das lediglich drei Geräte umfasst, das gleiche Subnetz wie ein Segment mit 100 Geräten erhalten. Hierbei bleibt ein Großteil der IP-Adressen ungenutzt.

VLSM bietet eine Lösung für dieses Problem durch die Ermöglichung der Erstellung von Subnetzen variabler Größe innerhalb desselben Netzwerks. So können IP-Adressen entsprechend des tatsächlichen Bedarfs zugewiesen werden, indem größere Subnetze für Bereiche mit vielen Hosts und kleinere Subnetze für solche mit wenigen Hosts angelegt werden. Damit ermöglicht VLSM eine wesentlich effizientere Nutzung des vorhandenen IP-Adressraums.

Wie VLSM eine effizientere Nutzung von IP-Adressen ermöglicht

VLSM erhöht die Flexibilität und Effizienz in der IP-Adressierung durch die Zuteilung von Subnetzmasken variabler Länge. Anstelle einer einheitlichen Maskengröße für alle Subnetze, wie es bei traditionellem Subnetting der Fall ist, können mit VLSM je nach Erfordernis unterschiedliche Maskenlängen vergeben werden. Dies führt zu einer erheblichen Reduzierung der Verschwendung von IP-Adressen.

Ein Praxisbeispiel: Angenommen, ein Unternehmen besitzt einen IP-Adressblock von 192.168.0.0/24 und muss diesen in Subnetze für verschiedene Abteilungen aufteilen. Mit traditionellem Subnetting und einer einheitlichen Subnetzgröße würden viele Adressen ungenutzt bleiben. Mit VLSM kann der Netzwerkadministrator jedoch für jede Abteilung ein angepasstes Subnetz erstellen - beispielsweise ein /28 Subnetz für eine kleine Abteilung mit nur 14 Geräten, während eine größere Abteilung mit einem /26 Subnetz 62 Adressen erhält. So wird der IP-Adressraum optimal genutzt.

Beispiele für VLSM in der Praxis

Um die Konzepte von VLSM besser zu veranschaulichen, betrachten wir folgendes Szenario:

Ein Unternehmen besitzt das Netzwerk 10.1.0.0/16 und benötigt dieses für drei verschiedene Standorte. Der Hauptstandort soll 510 Hosts, ein weiterer 120 Hosts und der dritte 60 Hosts unterstützen. Ohne VLSM wäre es notwendig, jedem Standort ein /24 Subnetz zuzuweisen, was zu einer erheblichen Verschwendung von Adressen führen würde.

Mit VLSM könnte der Netzwerkadministrator jedoch folgendes Setup umsetzen:

- Hauptstandort: 10.1.0.0/23 (ermöglicht bis zu 510 Hosts)
- Zweiter Standort: 10.1.2.0/25 (ermöglicht bis zu 126 Hosts)
- Dritter Standort: 10.1.2.128/26 (ermöglicht bis zu 62 Hosts)

Diese Herangehensweise maximiert die Nutzung des 10.1.0.0/16 Blocks, indem sie angemessene Adressräume für jeden Standort bereitstellt und gleichzeitig die Überschneidung von Adressen verhindert. VLSM ermöglicht in diesem Fall eine präzise und ressourcenschonende Netzwerkkonfiguration.

Übungsaufgabe: Gegeben sei der IP-Block 192.168.10.0/24. Deine Aufgabe besteht darin, diesen Block mit VLSM in Subnetze für vier Abteilungen aufzuteilen, die jeweils 50, 20, 10 und 2 Hosts unterstützen sollen. Bestimme die Subnetzadressen und die jeweiligen Subnetzmasken.

Diese Beispiele und Übungen verdeutlichen, wie VLSM dazu beiträgt, den IP-Adressraum effizienter zu nutzen und Netzwerkadministratoren die Flexibilität gibt, Netze genau nach den Anforderungen ihrer Organisation zu planen und einzurichten.

Grundlagen der VLSM-Berechnung

Bevor du ins kalte Wasser springst und dein erstes VLSM-Netzwerk designst, lassen wir uns auf eine kleine Reise durch die Grundlagen der VLSM-Berechnung ein. VLSM, oder **Variable Length Subnet Masking**, bricht mit der Tradition festgelegter Subnetzgrößen und erlaubt uns, IP-Adressräume **flexibler zu nutzen**. Stell dir vor, du hast einen Block von IP-Adressen und musst diesen auf unterschiedlich große Gruppen verteilen - genau hier zeigt VLSM seine wahre Stärke.

Um das VLSM-Prinzip in Aktion zu sehen, betrachten wir ein einfaches Beispiel. Angenommen, du hast das Netzwerk **192.168.1.0/24** und möchtest es in drei Subnetze unterteilen, wobei jedes Subnetz eine unterschiedliche Anzahl von Hosts unterstützen soll. Mit VLSM kannst du diese Anforderungen genau erfüllen und die Adressverschwendung minimieren.

1. **Bestimme den Bedarf an IP-Adressen** für jedes Subnetz. Angenommen, du brauchst Subnetze für 100, 50 und 5 Geräte.
2. **Runde auf die nächstmögliche Subnetzgröße.** In binärer Logik bedeuten 128 Adressen ein Suffix von **/25**, 64 Adressen **/26** und 8 Adressen **/29**.
3. **Beginne mit dem größten Subnetz** und weise ihm den ersten verfügbaren Adressblock zu. Stück für Stück gehst du vor, bis alle Subnetze versorgt sind.

Werkzeuge und Ressourcen zur Planung von VLSM-Netzwerken

Die Berechnung und Planung von VLSM kann komplex werden, besonders wenn du mit größeren Netzwerken arbeitest. Glücklicherweise gibt es **Tools und Ressourcen**, die dir dabei helfen können, den Überblick zu behalten:

- **Online VLSM-Rechner:** Diese praktischen Werkzeuge nehmen dir den Großteil der Berechnungsarbeit ab und zeigen dir, wie du deine IP-Adressen am besten aufteilst.
- **Netzwerkdesign-Software:** Programme wie Cisco Packet Tracer oder GNS3 bieten Simulationsumgebungen, in denen du deine VLSM-Designs virtuell testen kannst.
- **IPAM-Software (IP Address Management):** Für größere Organisationen ist eine Softwarelösung, die IP-Adressräume verwaltet, beinahe unerlässlich.

Best Practices für die Implementierung von VLSM

VLSM bietet Flexibilität, kommt aber auch mit Herausforderungen. Hier sind ein paar **Best Practices**, die dir helfen, diese zu meistern:

- **Sorgfältige Planung:** Nimm dir Zeit für eine gründliche Vorplanung deiner Netzwerktopologie und IP-Adressanforderungen.

- **Hierarchische Strukturierung:** Gestalte dein Netzwerk mit einer klaren Hierarchie, um die Verwaltung zu vereinfachen und die Scalability sicherzustellen.
- **Dokumentation:** Eine detaillierte Dokumentation deiner VLSM-Entscheidungen ist unerlässlich. Sie ermöglicht es anderen, deine Arbeit nachzuvollziehen und erleichtert die Fehlersuche.
- **Regelmäßige Reviews:** Überprüfe regelmäßig die Adressnutzung und Netzwerkauslastung. Anpassungen sind normal und notwendig, um mit dem Wachstum deiner Organisation Schritt zu halten.

Durch die Anwendung von VLSM kannst du Adressraum effizient nutzen und gleichzeitig sicherstellen, dass jedes Subnetz genau die Menge an IP-Adressen erhält, die es benötigt. Mit Übung und den richtigen Werkzeugen wirst du ein Meister in der Kunst des Netzwerkdesigns.

Vorteile von VLSM

Variable Length Subnet Masking (VLSM) ist ein fortgeschrittenes Konzept in der Netzwerktechnologie, das die Effizienz und Flexibilität der IP-Adressierung verbessert. Doch mit großen Vorteilen kommen auch Herausforderungen, die gemeistert werden müssen. Verstehen wir tiefer, was VLSM zu bieten hat und wie man mit potenziellen Schwierigkeiten umgeht.

Die wichtigsten Vorteile der Verwendung von VLSM

VLSM ermöglicht es Netzwerkadministratoren, IP-Adressräume effizient zu nutzen und anzupassen, anstatt sich an die starren Grenzen klassenbasierter Subnetze zu halten. Die Möglichkeit, Subnetzgrößen basierend auf Anforderungen zu variieren, bietet mehrere entscheidende Vorteile:

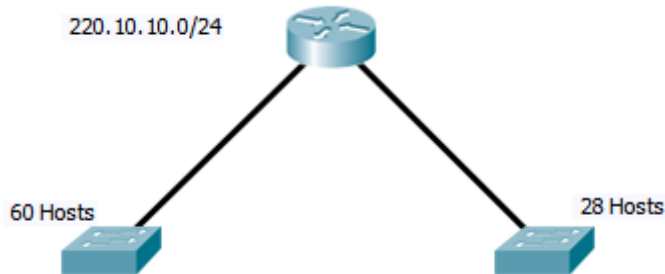
- **Effiziente Nutzung von IP-Adressen:** In der Vergangenheit führte die rigide Einteilung in Klassen oft zu einer enormen Verschwendung von IP-Adressen. VLSM optimiert die Zuweisung von IP-Adressen, indem genau die benötigte Anzahl von Adressen für jedes Subnetz bereitgestellt wird.
- **Flexibilität bei der Netzwerkgestaltung:** Mit VLSM können Netzwerke feiner und bedarfsgerechter segmentiert werden. Dadurch lassen sich sowohl große als auch kleine Netzwerksegmente effektiv planen und umsetzen.
- **Reduzierte Routing-Tabellen:** Durch die Aggregation von Routen können VLSM-basierte Netzwerke kleinere Routing-Tabellen in Routern erzeugen. Dies verbessert die Performance des Netzwerks und die Effizienz des Routings.

Ein anschauliches Beispiel für den Nutzen von VLSM ist ein Unternehmen mit verschiedenen Standorten, von großen Bürogebäuden bis hin zu kleinen Außenstellen. Dank VLSM kann jedes Büro genau die Anzahl an IP-Adressen erhalten, die es benötigt, anstatt wertvolle Adressen verschwenden zu müssen.

Aufgaben

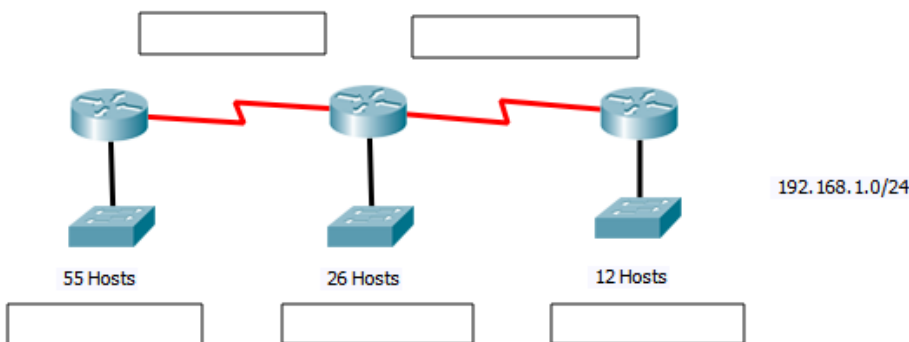
Aufgabe 1

Erstelle eine geeignete **VLSM**-Adressierung für folgendes Netz. Bestimme für jedes Teilnetz die Netzadresse, die Subnetzmaske, die Broadcast-Adresse, sowie den Adressbereich für die Hosts. Überprüfe deine Lösung im Packet Tracer.



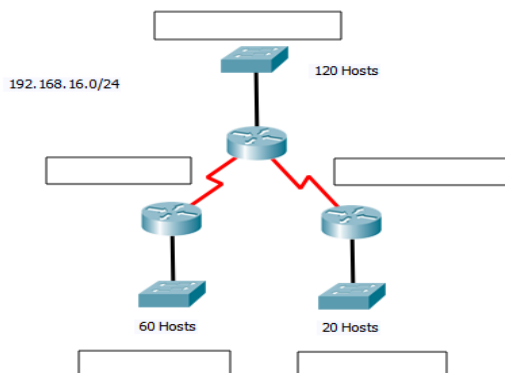
Aufgabe 2

Erstelle eine geeignete **VLSM**-Adressierung für folgendes Netz. Bestimme für jedes Teilnetz die Netzadresse, die Subnetzmaske, die Broadcast-Adresse, sowie den Adressbereich für die Hosts. Überprüfe deine Lösung im Packet Tracer.



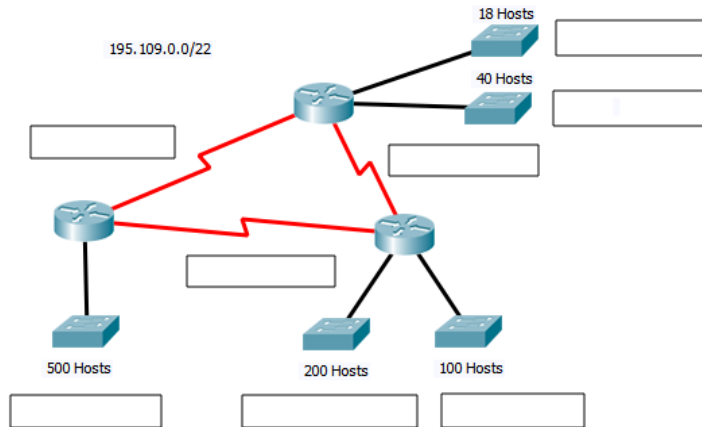
Aufgabe 3

Erstelle eine geeignete **VLSM**-Adressierung für folgendes Netz. Bestimme für jedes Teilnetz die Netzadresse, die Subnetzmaske, die Broadcast-Adresse, sowie den Adressbereich für die Hosts. Überprüfe deine Lösung im Packet Tracer.



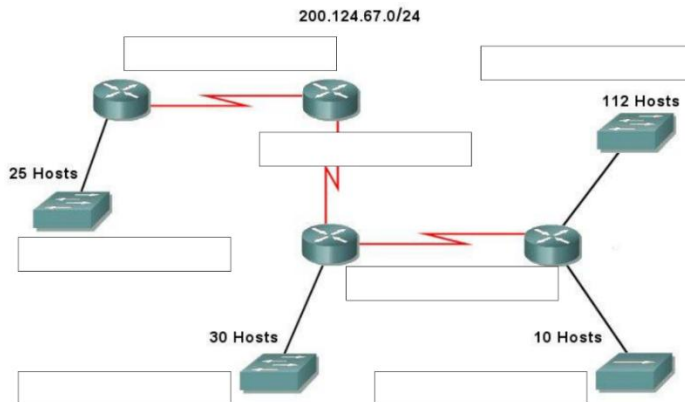
Aufgabe 4

Erstelle eine geeignete **VLSM**-Adressierung für folgendes Netz. Bestimme für jedes Teilnetz die Netzadresse, die Subnetzmaske, die Broadcast-Adresse, sowie den Adressbereich für die Hosts. Überprüfe deine Lösung im Packet Tracer.



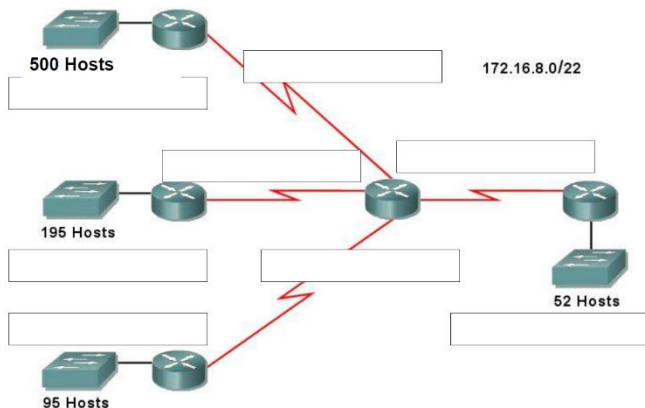
Aufgabe 5

Erstelle eine geeignete **VLSM**-Adressierung für folgendes Netz. Bestimme für jedes Teilnetz die Netzadresse, die Subnetzmaske, die Broadcast-Adresse, sowie den Adressbereich für die Hosts.



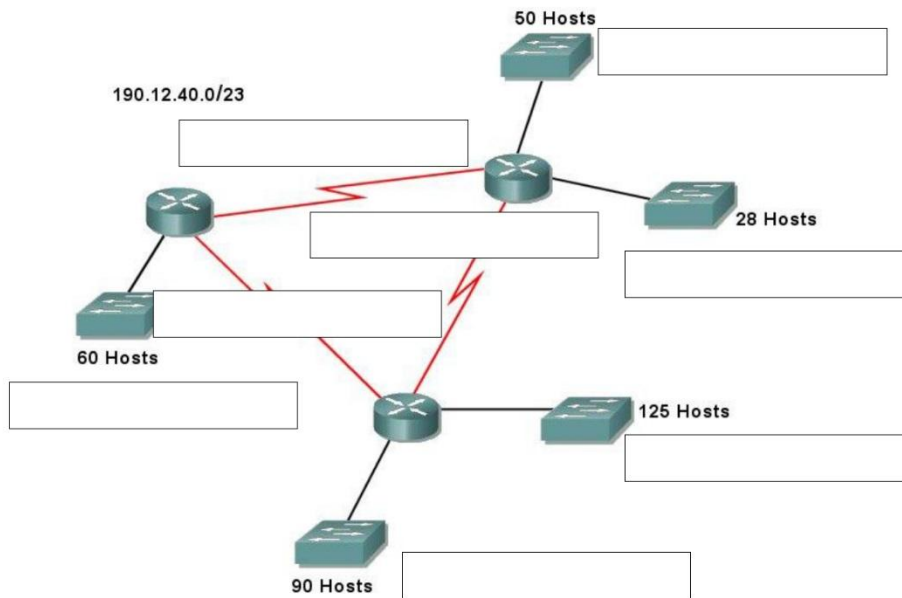
Aufgabe 6

Erstelle eine geeignete **VLSM**-Adressierung für folgendes Netz. Bestimme für jedes Teilnetz die Netzadresse, die Subnetzmaske, die Broadcast-Adresse, sowie den Adressbereich für die Hosts.



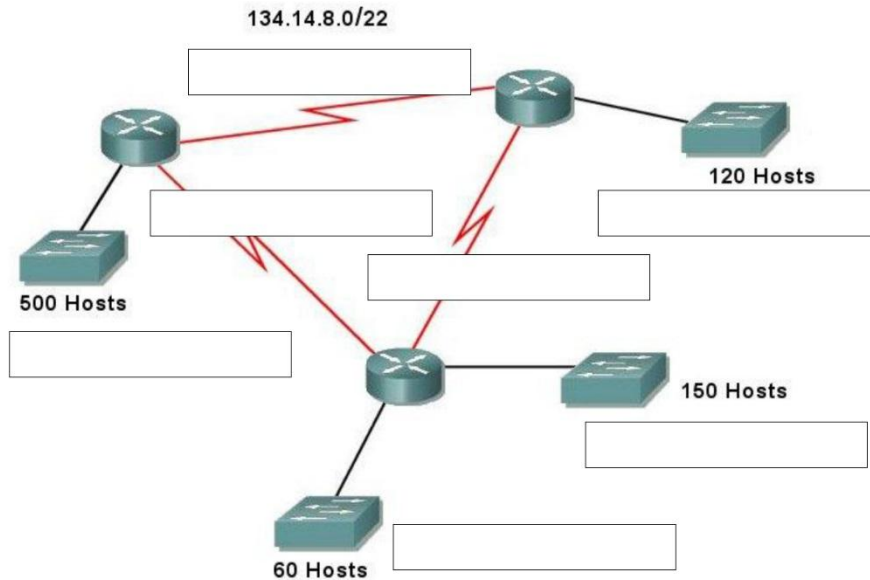
Aufgabe 7

Erstelle eine geeignete **VLSM**-Adressierung für folgendes Netz. Bestimme für jedes Teilnetz die Netzadresse, die Subnetzmaske, die Broadcast-Adresse, sowie den Adressbereich für die Hosts.



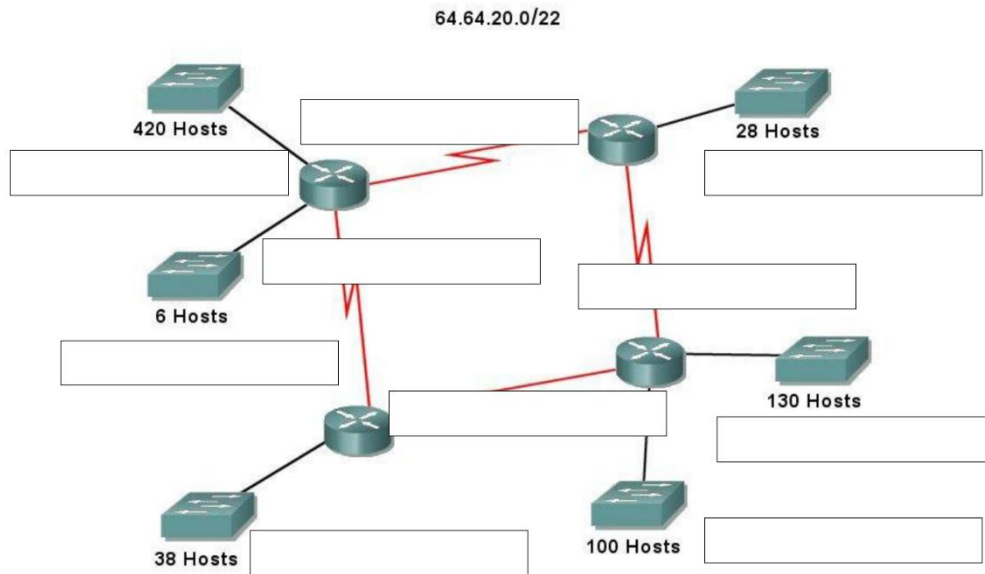
Aufgabe 8

Erstelle eine geeignete **VLSM**-Adressierung für folgendes Netz. Bestimme für jedes Teilnetz die Netzadresse, die Subnetzmaske, die Broadcast-Adresse, sowie den Adressbereich für die Hosts.



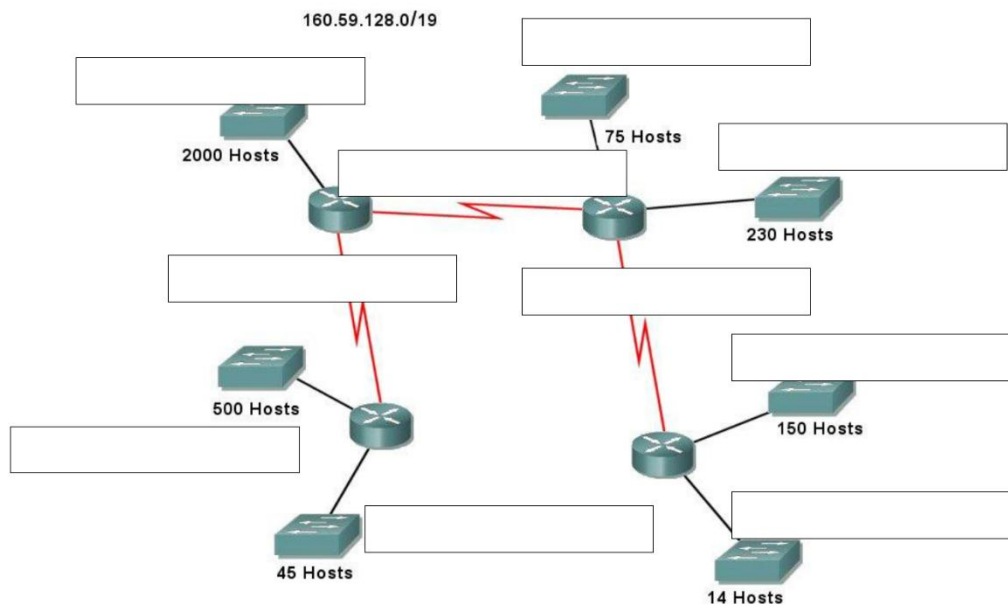
Aufgabe 9

Erstelle eine geeignete **VLSM**-Adressierung für folgendes Netz. Bestimme für jedes Teilnetz die Netzadresse, die Subnetzmaske, die Broadcast-Adresse, sowie den Adressbereich für die Hosts.



Aufgabe 10

Erstelle eine geeignete **VLSM**-Adressierung für folgendes Netz. Bestimme für jedes Teilnetz die Netzadresse, die Subnetzmaske, die Broadcast-Adresse, sowie den Adressbereich für die Hosts.



Aufgabe 11

Erstelle eine geeignete **VLSM**-Adressierung für folgendes Netz. Bestimme für jedes Teilnetz die Netzadresse, die Subnetzmaske, die Broadcast-Adresse, sowie den Adressbereich für die Hosts.

